

## DALI 3Ch LED Dimmer CV

### Datenblatt Control Gear

3-Kanal LED Dimmer (CV, DT6)



Art. Nr. 89453828 (4A)

Art. Nr. 89453834 (8A)

Art. Nr. 86459571 (10A)

Art. Nr. 89453831 (16A)

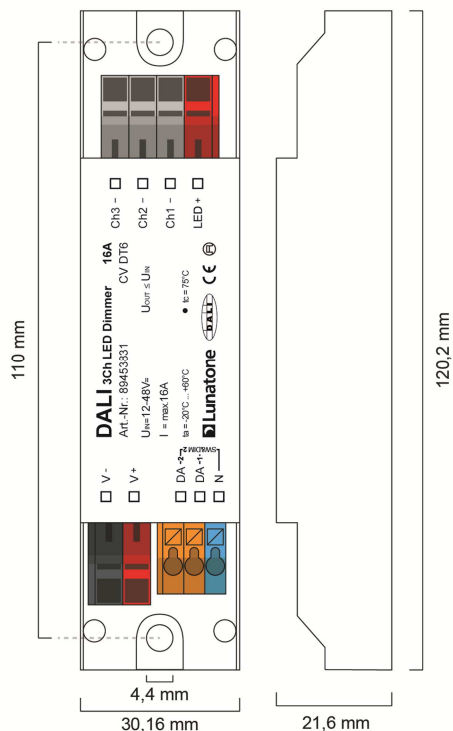
# DALI 3Ch LED Dimmer CV Control Gear

## Überblick

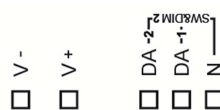
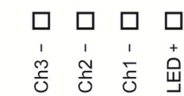
- 3 Kanal DALI LED-Dimmer
- Geeignet zum Ansteuern von Konstantspannungs-LED-Modulen mit Betriebsspannungen von 12V bis 48V
- **Betriebsart DT6:** separate Ansteuerung der Kanäle über 3 DALI-Adressen
- **Betriebsart Colour&Dim:** Ansteuerung über 2 DALI-Adressen, eine zum Verstellen der Helligkeit und eine zum Verstellen der Farbe
- **SwitchDim2:** Betrieb über 2 Tastereingänge ermöglicht Steuerung von Helligkeit und Farbe ohne DALI
- Dimmbereich 0.1%-100%
- Umschaltbare PWM-Frequenz (122Hz/244Hz/488Hz/976Hz)
- Kompakte Varianten für Leuchteneinbau und Deckeneinwurf
- Versorgungsspannung von 12V bis 48V DC DC (entsprechend der Betriebsspannung der LED-Module)
- Je nach Typ max. Anschlussströme von 4A, 8A, 10A oder 16A
- Der maximale Anschlussstrom kann beliebig auf die Kanäle verteilt werden
- Geringe Standbyverluste
- Hoher Wirkungsgrad
- Konfiguration über PC-Software DALI-Cockpit und DALI USB-Interface
- Benutzerfreundlicher Auslieferungszustand

## Spezifikation, Kenndaten

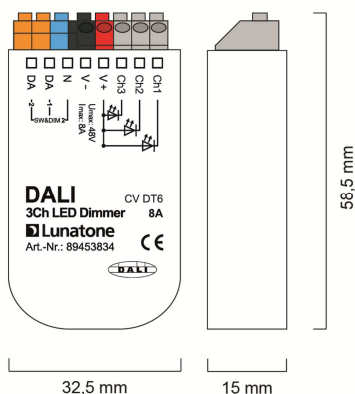
Typ	DALI 3Ch LED Dimmer			
Artikelnummer	86453828	86453834	86459571	89453831
<b>Elektrische Daten:</b>				
Versorgung	12VDC-48VDC			
Maximaler Anschlussstrom I <sub>linmax</sub>	4A	8A	10A	16A
Steuereingang	DALI SwitchDim2 (Netzspannung)			
Strombedarf DALI	2mA			
Anzahl DALI-Adressen	Betriebsart DT6: 3 Betriebsart Colour&Dim: 2			
Standbyverluste (12V)	ca. 120mW			
<b>Technische Daten:</b>				
Zustand nach Netzrückkehr	über DALI einstellbar: 0%-100% oder letzter Wert			
Umgebungstemperatur	-20°C bis +60°C			
Erwartete Lebensdauer (bei T <sub>c</sub> ≤75°C)	>100000h			
Schutzart	IP20			
Max. Leitungsquerschnitt	1.5 mm <sup>2</sup>	2.5 mm <sup>2</sup> / DALI&SwD: 1.5 mm <sup>2</sup>		
Abmessungen (LxBxH)	59x33x15 mm	120x30x22 mm		
Gehäuse/Montage	Dose	Deckeneinwurf		



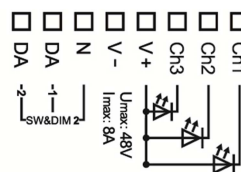
Geometrie Deckeneinwurf



Anschlussplan Deckeneinwurf



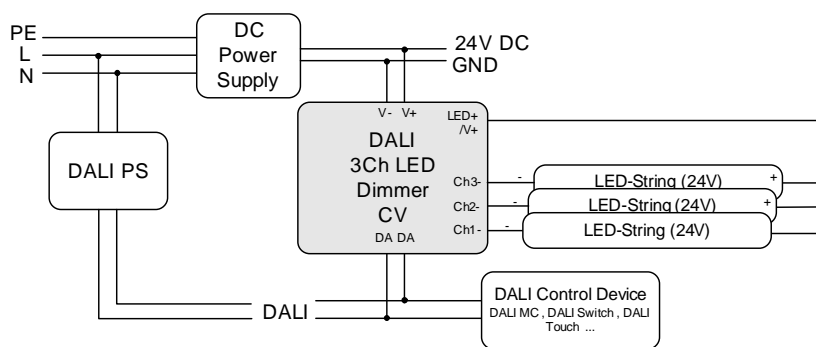
Geometrie Dose



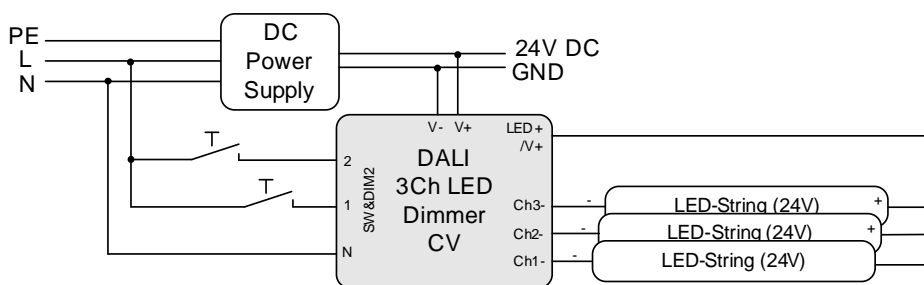
Anschlussplan Dose

**EMPFEHLUNG:** Bei der Installation sollte darauf geachtet werden, die Leitungslängen zwischen DC Power Supply und LED-Dimmer sowie zwischen LED-Dimmer und LED-Leuchten (LED-Strings) so kurz wie möglich zu halten um Einflüsse von Spannungsabfällen zu minimieren.

Ansteuerung über DALI:



Ansteuerung über SwitchDim2:



## Betriebsarten

Das Gerät verfügt über mehrere Betriebsarten:

### DT6 (Auslieferungszustand)

In dieser Betriebsart wird jeder Kanal über eine separate DALI-Adresse (Device Type 6) gesteuert.

Die Bedienung kann alternativ auch über zwei Tastereingänge (SwitchDim2) erfolgen:

SwD1: Helligkeit

- kurzer Tastendruck: Ein/Aus
- langer Tastendruck: Dimmen

SwD2: Szenenschalter (kurzer Tastendruck)

### Colour&Dim

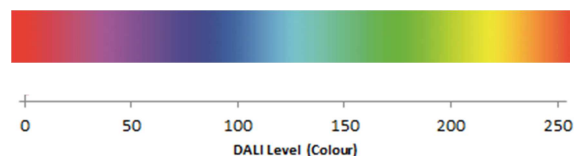
Diese Betriebsart dient zum Steuern von RGB-Leuchten. Die Steuerung erfolgt über 2 DALI-Adressen, wobei über eine Adresse die Helligkeit und über die andere die Kanalaufteilung (z.B: Farbe) beeinflusst wird.

Der Colour&Dim Mode ermöglicht die Verstellung der Farbe ohne die Helligkeit zu beeinflussen und umgekehrt. Die Verstellung erfolgt mit DALI-Standardbefehlen wie etwa Dim Up/Down und kann somit mit allen gängigen Steuerungen und Gateways (z.B.: KNX) erfolgen. Diese Steuermöglichkeit bietet eine Alternative zum DT8-RGBWAF Mode.

Bedienbar über DALI oder SwitchDim2:

DALI-Adresse 1, SwD1: Helligkeit

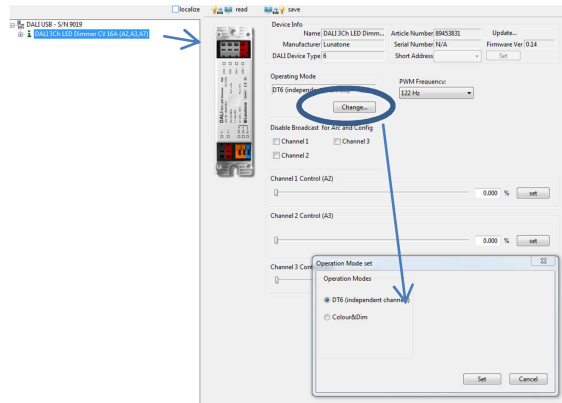
DALI-Adresse 2, SwD2: Farbe



**Auswahl der Betriebsart**

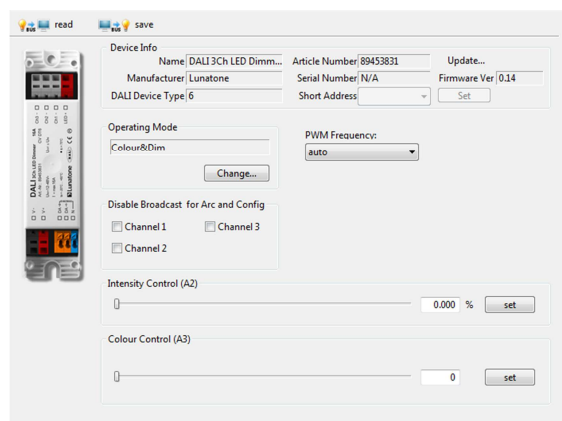
Die Betriebsart kann unkompliziert mithilfe des PC-Softwaretools DALI-Cockpit auf der Übersichtsseite des Geräts eingestellt werden.

Betriebsart DT6:



Außerdem kann auf der Übersichtsseite die PWM-Frequenz gewählt werden und in jeder Betriebsart stehen Steuerelemente zum Testen der Funktion zur Verfügung (3 Schieber für die Helligkeit jedes Kanals in der Betriebsart DT6 und je ein Schieber für Helligkeit und Farbe in der Betriebsart Colour&Dim). Optional kann auch die Broadcaststeuerung einzelner Kanäle deaktiviert werden.

Betriebsart Colour&Dim:



Es besteht auch die Möglichkeit die Betriebsart durch Verwendung des DALI-Befehls SET OPERATING MODE (IEC 62386-102 Ed.2) umzuschalten. Dabei ist allerdings zu beachten, dass sich beim Wechsel der

Betriebsart die Anzahl der verwendeten Adressen ändern kann, wodurch ein erneuter Adressiervorgang notwendig wird. Im DALI-Cockpit erfolgt diese Adresszuweisung automatisch.

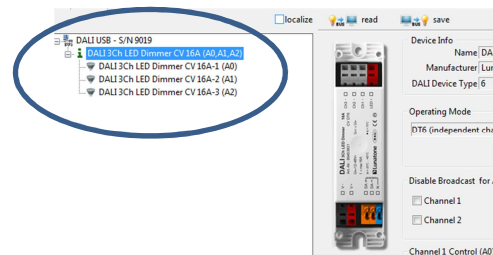
Operating Mode:

Nummer	Operating Mode
0	DT6 (Auslieferungszustand)
0x90	DT6
0x93	Colour&Dim

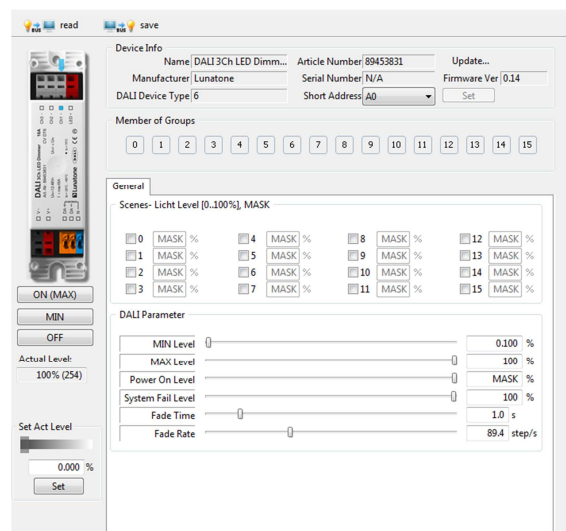
**Weitere Einstellungen**

Neben den Einstellungen auf der Übersichtsseite kann auch jeder Kanal separat in der Übersicht selektiert und im Anschluss parameteriert werden.

Component Tree:



Die Einstellmöglichkeiten sind für jeden Kanal identisch (die angezeigten Parameter entsprechen dem Auslieferungszustand).



Für jede Adresse können sowohl die Gruppenzugehörigkeit festgelegt als auch Szenenwerte und DALI-Parameter konfiguriert werden. Im Colour&Dim Mode werden über Kanal 2 Farben zugeordnet.

### Auslieferungszustand

Vor dem erstmaligen Adressieren können die einzelnen Kanäle über Gruppenadressen gesteuert werden. Diese voreingestellte Gruppenzuordnung wird bei der Adressierung gelöscht, danach kann eine beliebige Gruppenzuweisung im DALI-Cockpit vorgenommen werden. Durch Senden eines DALI-Reset Befehls werden die im DALI-Standard definierten Werte hergestellt.

Zusammenfassung des Auslieferungszustands:

Betriebsart	DT6			
SwitchDim2	SwD1: Helligkeit SwD2: Szenenschalter			
Min Level	0.1%			
PowerOn Level	MASK (letzter Wert)			
Fade Time	2 (1s)			
Fade Rate	5 (89.4 steps/s)			
PWM-Frequenz	122Hz			
Steuerung vor dem erstmaligen Adressieren:	G0 – Kanal1 G1 – Kanal2 G2 – Kanal3			
vordefinierte Szenenwerte:	<b>Szene</b>	<b>Ch1</b>	<b>Ch2</b>	<b>Ch3</b>
	0, 8	100%	0%	0%
	1, 9	0%	100%	0%
	2, 10	0%	0%	100%
	3, 11	0%	100%	100%
	4, 12	100%	0%	100%
	5, 13	100%	100%	0%
	6, 14	100%	100%	100%
7, 15	0%	0%	0%	

### Bestellinformation

**Art.Nr. 89453828:** 3-Kanal LED Dimmer, CV, Anschlussstrom 4A, 12V-48V DC, Dose

**Art.Nr. 89453834:** 3-Kanal LED Dimmer, CV, Anschlussstrom 8A, 12V-48V DC, Dose

**Art.Nr. 86459571:** 3-Kanal LED Dimmer, CV, Anschlussstrom 10A, 12V-48V DC, SwitchDim2, Deckeneinwurf & Leuchteinbau

**Art.Nr. 89453831:** 3-Kanal LED Dimmer, CV, Anschlussstrom 16A, 12V-48V DC, SwitchDim2, Deckeneinwurf & Leuchteinbau

### Weiterführende Informationen und Zubehör

DALI-Cockpit – kostenlose Konfigurationssoftware für DALI-Systeme

<http://lunatone.at/de/dali-systeme/software/>

DALI-Produkte von Lunatone

<http://www.lunatone.at/de/>

Lunatone Datenblätter und Manuals

<http://lunatone.at/de/downloads/>

### Kontakt:

Technische Fragen: [support@lunatone.com](mailto:support@lunatone.com)

Anfragen: [sales@lunatone.com](mailto:sales@lunatone.com)

[www.lunatone.com](http://www.lunatone.com)



### Disclaimer

Änderungen vorbehalten. Alle Angaben ohne Gewähr. Das Datenblatt bezieht sich auf den aktuellen Auslieferungszustand

Die Kompatibilität mit anderen Geräten ist vor der Installation zu prüfen